

муниципальное автономное дошкольное образовательное учреждение детский сад  
села Бедеева Поляна муниципального района Благовещенский район  
Республики Башкортостан

Согласовано  
Начальник МКУ  
Управление образования  
муниципального района  
Благовещенский район  
Республики Башкортостан  
С. П. Шаршавина  
20\_\_ г.



УТВЕРЖДЕНО:  
приказом от 15.12 2015 г. № 124  
Заведующий МАДОУ детский сад  
с. Бедеева Поляна



# ОТЧЕТ

## О РЕЗУЛЬТАТАХ

## САМООБСЛЕДОВАНИЯ

### 2014-2015 учебный год

Заслушан на Общем собрании  
трудоого коллектива  
Протокол №5 от 25.12.2015г.

Составила отчет:  
Горячева Г.н. –заведующий ДОУ

Бедеева Поляна  
2015г.

## Содержание:

1. Показатели деятельности дошкольной образовательной организации подлежащей самообследованию .....	3
2. Общая характеристика образовательного учреждения.....	5
3. Состав воспитанников и социальные особенности семьи.....	8
4. Структура управления ДОУ.....	10
5. Содержание образовательной деятельности.....	12
6. Кадровое обеспечение.....	20
7. Медицинское обслуживание. Организация питания.....	21
8. Условия для проведения образовательного процесса.....	30
9. Финансовая деятельность учреждения.....	33
10. Основные сохраняющиеся проблемы и направления ближайшего развития.....	33

## 1.. ПОКАЗАТЕЛИ ДЕЯТЕЛЬНОСТИ ДОШКОЛЬНОЙ ОБРАЗОВАТЕЛЬНОЙ ОРГАНИЗАЦИИ, ПОДЛЕЖАЩЕЙ САМООБСЛЕДОВАНИЮ

N п/п	Показатели	Единица измерения
1.	Образовательная деятельность	
1.1	Общая численность воспитанников, осваивающих образовательную программу дошкольного образования, в том числе:	60 человек
1.1.1	В режиме полного дня (10 часов)	60 человек
1.1.2	В режиме кратковременного пребывания (3 - 5 часов)	0 человек
1.1.3	В семейной дошкольной группе	0 человек
1.1.4	В форме семейного образования с психолого-педагогическим сопровождением на базе дошкольной образовательной организации	0 человек
1.2	Общая численность воспитанников в возрасте до 3 лет	23 человека
1.3	Общая численность воспитанников в возрасте от 3 до 8 лет	37 человек
1.4	Численность/удельный вес численности воспитанников в общей численности воспитанников, получающих услуги присмотра и ухода:	60человек/ 100%
1.4.1	В режиме полного дня (10 часов)	560человек/ 100%
1.4.2	В режиме продленного дня (12 - 14 часов)	0человек/%
1.4.3	В режиме круглосуточного пребывания	0человек/%
1.5	Численность/удельный вес численности воспитанников с ограниченными возможностями здоровья в общей численности воспитанников, получающих услуги:	0человек/%
1.5.1	По коррекции недостатков в физическом и (или) психическом развитии	0человек/%
1.5.2	По освоению образовательной программы дошкольного образования	0человек/%
1.5.3	По присмотру и уходу	0человек/0%
1.6	Средний показатель пропущенных дней при посещении дошкольной образовательной организации по болезни на одного воспитанника	4,5дня
1.7	Общая численность педагогических работников, в том числе:	5человек
1.7.1	Численность/удельный вес численности педагогических работников, имеющих высшее образование	0человек/0%
1.7.2	Численность/удельный вес численности педагогических работников, имеющих высшее образование педагогической направленности (профиля)	0человек/0%
1.7.3	Численность/удельный вес численности педагогических работников, имеющих среднее профессиональное образование	4человека/ 80%

1.7.4	Численность/удельный вес численности педагогических работников, имеющих среднее профессиональное образование педагогической направленности (профиля)	4человек/80%
1.8	Численность/удельный вес численности педагогических работников, которым по результатам аттестации присвоена квалификационная категория, в общей численности педагогических работников, в том числе:	1 человек/20%
1.8.1	Высшая	0человек/0%
1.8.2	Первая	1 человек/20%
1.9	Численность/удельный вес численности педагогических работников в общей численности педагогических работников, педагогический стаж работы которых составляет:	человек/%
1.9.1	До 5 лет	1 человек/20%
1.9.2	Свыше 30 лет	1 человек/20%
1.10	Численность/удельный вес численности педагогических работников в общей численности педагогических работников в возрасте до 30 лет	0человек/0%
1.11	Численность/удельный вес численности педагогических работников в общей численности педагогических работников в возрасте от 55 лет	0человек/0%
1.12	Численность/удельный вес численности педагогических и административно-хозяйственных работников, прошедших за последние 5 лет повышение квалификации/профессиональную переподготовку по профилю педагогической деятельности или иной осуществляемой в образовательной организации деятельности, в общей численности педагогических и административно-хозяйственных работников	0человек/0%
1.13	Численность/удельный вес численности педагогических и административно-хозяйственных работников, прошедших повышение квалификации по применению в образовательном процессе федеральных государственных образовательных стандартов в общей численности педагогических и административно-хозяйственных работников	80человек/0%
1.14	Соотношение "педагогический работник/воспитанник" в дошкольной образовательной организации	1 педагог/12человек
1.15	Наличие в образовательной организации следующих педагогических работников:	
1.15.1	Музыкального руководителя	нет
1.15.2	Инструктора по физической культуре	да
1.15.3	Учителя-логопеда	нет
1.15.4	Логопеда	нет
1.15.5	Учителя-дефектолога	нет
1.15.6	Педагога-психолога	нет
2.	Инфраструктура	

2.1	Общая площадь помещений, в которых осуществляется образовательная деятельность, в расчете на одного воспитанника	302,5кв. м
2.2	Площадь помещений для организации дополнительных видов деятельности воспитанников	154кв. м
2.3	Наличие физкультурного зала	да
2.4	Наличие музыкального зала	нет
2.5	Наличие прогулочных площадок, обеспечивающих физическую активность и разнообразную игровую деятельность воспитанников на прогулке	да

## 2. Общая характеристика ДОУ.

### 2.1. Организационно-правовое обеспечение деятельности ДОУ.

Наименование ДОУ (по Уставу)	Муниципальное автономное дошкольное образовательное учреждение детский сад села Бедеева Поляна
Сокращённое наименование	МАДОУ детский сад с.Бедеева Поляна
Тип	Дошкольное образовательное учреждение
Статус	Муниципальное автономное учреждение
Свидетельство о государственной регистрации	02 № 006861147 от 15.01.2003 года
Устав	Утверждён Администрацией муниципального района Благовещенский район Республики Башкортостан 11.01.2012 года.
Лицензия на образовательную деятельность	02Л01 № 0000001 выдан Управлением по контролю и надзору в сфере образования Республики Башкортостан (приказ от 17 сентября 2012 года № 2768)
Учредитель	Администрация муниципального образования Благовещенский район Республики Башкортостан, 01.12.1992 год.
Заведующий	Горячева Татьяна Николаевна
Местонахождение	Республика Башкортостан, Благовещенский район, село Бедеева Поляна, ул. Чернышевского, д. 9.
Транспорт	нет
Режим работы	Годовой цикл – круглогодично, 5-ти дневная рабочая неделя с 08.00 до 18.00, выходные дни – суббота, воскресенье, праздничные. Длительность пребывания воспитанников в ДОУ 10 часов.
Площадь участка	5272 м <sup>2</sup>
Занимаемая площадь здания	1720,7 м <sup>2</sup>
Адрес сайта в Интернете	сайт <a href="http://sadibpolana.ucoz.ru">http://sadibpolana.ucoz.ru</a>
Адрес электронной почты	<a href="mailto:detskiysadsbedeevapolyana@mail.ru">detskiysadsbedeevapolyana@mail.ru</a>
Телефон, факс	8 (34766) 25224, факс 8 (34766) 25224

МАДОУ с. Бедеева Поляна открыт 1982 года, который расположен в отдельном здании. Здание находится в центре села. На территории высажены деревья и кустарники, цветочные клумбы. На территории имеются игровые площадки по количеству групп. В марте 2012 г. перешло на автономное управление в связи с изменением типа существующего муниципального учреждения.

Детский сад имеет приоритетные направления в работе - физическое, познавательное, социально-коммуникативное, речевое, художественно-эстетическое развитие; воспитание уважения к языкам национальным ценностям, подготовка ребенка к сознательной жизни в свободном обществе, в духе понимания мира, толерантности; воспитания с учетом возрастных особенностей детей, уважение к правам и свободам человека, любви к окружающей природе, Родине и семье.

Режим дня предусматривает:

- четкую ориентацию на возрастные, физические и психологические возможности воспитанников;
- опору на индивидуальные особенности детей, что проявляется в подвижном определении времени сна и прогулки, строгом соблюдении интервалов между приемами пищи;
- наличие целесообразного соотношения организованной педагогом и самостоятельной деятельности детей, соблюдение объема учебной нагрузки согласно программных требований.

Продолжительность занятий для детей:

- с 2 до 3 лет- 8-10минут,
- с 3 до 4 лет- не более 15минут,
- с 4 до 5 лет- не более 20минут,
- с 5 до 6 лет- не более 25минут,
- с 6 до 7 лет- не более 30минут,

Перерывы между занятиями – не менее 10 минут.

\* Продолжительность учебного года: 9 месяцев (с 1 сентября – по 31мая). В середине учебного года (январь) для воспитанников организуются недельные каникулы, во время которых проводят занятия только эстетически- оздоровительного цикла. В летний период вместо обучающих занятий проводятся спортивные и подвижные игры, спортивные праздники, экскурсии с максимальным пребыванием на свежем воздухе.

♦ В муниципальном автономном дошкольном образовательном учреждении детский сад с. Бедеева Поляна функционирует три возрастные группы. Списочный состав воспитанников составил на конец 2014-2015 учебного года - 60 детей дошкольного возраста от 1,5 до 7 лет.

Здание типовое, кирпичное, двухэтажное, имеется земельный участок. Участок озеленен, оснащен навесами, имеет спортивную площадку. В здании имеется музыкальный зал, который служит и физкультурным залом, методический кабинет, медицинский кабинет с изолятором, ряд служебных помещений.

## 2.2. Характеристика состава воспитанников.

Порядок приёма и отчисления воспитанников, комплектования групп (Книга движения детей).

В ДОУ принимаются дети от 1г.6м. до 7 лет по направлению комиссии по комплектованию. Порядок комплектования определяется Учредителем в соответствии с законодательством Российской Федерации и регулируется «Положением о порядке комплектования муниципальных дошкольных образовательных учреждений», «Положением о комиссии по комплектованию муниципальных дошкольных образовательных учреждений».

Приём производится на основании направлений Управления образования, медицинского заключения, приказа руководителя, заявления родителей (законных представителей ребёнка) и свидетельства о рождении.

В учреждении функционирует 3 группы. Проектная мощность дошкольного учреждения 56 мест, фактически – 60.

Название группы	Количество детей
Ясли-младшая «Грибок»	16
Младше-средняя «Ягодка»	17
Старше-подготовительная «Сказка»	27

## 2.3. Организационно-правовое обеспечение деятельности ДОУ.

Лицензия на осуществление образовательной деятельности	от 17 сентября 2012г. № 1391 серия 02ЛЮ1 № 0000001
Свидетельство о внесении записи в Единый государственный реестр юридических лиц.	02 № 003028447 от 13.01.2013
Свидетельство о постановке на учёт в налоговом органе.	02 №006861147 от 15.01.2003
Локальные акты, определённые Уставом ДОУ (соответствие	- Правила внутреннего трудового распорядка. - Положение о премировании.

перечня и содержания Уставу учреждения и законодательству РФ, полнота, целесообразность).	- Положение о контрольной деятельности. - Положение о ПМПк. - Положение о педагогическом совете. - Положение о Попечительском совете. - Положение об общем родительском собрании. - Инструкции по правилам техники безопасности, охране труда сотрудников, воспитанников. - Должностные инструкции. - Приказы и распоряжения заведующей.
Свидетельство о государственной регистрации права оперативного управления муниципальным имуществом.	04 АГ № 877429 от 06.08.2012
Свидетельство о государственной регистрации права пользования на земельный участок.	04 АГ № 877430 от 06.08.2012
Наличие санитарно-эпидемиологического заключения на образовательную деятельность.	№ 02.БЦ.01.000.М.000496.03.16 от 16.03.2016
Договор о взаимоотношениях между дошкольным образовательным учреждением и учредителем.	от 09.09.2008г.

#### 2.4. Информация о документации ДОУ.

Список нормативных документов	* Закон Российской Федерации «Об образовании». * «Федеральный государственный образовательный стандарт дошкольного образования» (утверждён приказом Министерства образования и науки Российской Федерации от 17.10.2013г. № 1155). * Концепция содержания непрерывного образования (дошкольное и начальное звено) (утверждена ФКС по общему образованию МО РФ 17 июня 2003г.) * Квалификационные характеристики должностей работников образования (приказ Минздравсоцразвития РФ от 26.08.2010 № 761н). * СаПиН 2.4.1.3049-13 «Санитарно-эпидемиологические требования к устройству, содержанию и организации режима работы в дошкольных образовательных организациях» (Постановление Главного государственного санитарного врача Российской Федерации от 15.05.2013, № 26.)
Система договорных отношений регламентирующей деятельность Учреждения	* Договор о взаимоотношениях между Учреждением и Учредителем. * Трудовой договор с руководителем Учреждения. * Коллективный договор. * Договор с родителями (законными представителями). * Система договоров о сотрудничестве со службами, обеспечивающими жизнедеятельность Учреждения.



Документацию Учреждения регламентируют следующие локальные акты:	<ul style="list-style-type: none"> <li>* Приказы руководителя.</li> <li>* Номенклатура дел.</li> <li>* Штатное расписание Учреждения.</li> <li>* План финансово-хозяйственной деятельности Учреждения на год.</li> <li>* Должностные инструкции, определение обязанности работников Учреждения.</li> <li>* Правила внутреннего трудового распорядка.</li> <li>* Инструкции по организации охраны жизни и здоровья детей, по технике безопасности, охране труда и инструктажа по пожарной безопасности.</li> <li>* Положение о педагогическом совете.</li> <li>* Положение о системе оплаты труда работников и стимулирования работников Учреждения.</li> <li>* Программа развития Учреждения.</li> <li>* Образовательная программа Учреждения.</li> <li>* Годовой план работы Учреждения.</li> <li>* Личные дела воспитанников. Книга учёта движения воспитанников, учёта будущих воспитанников (уведомления).</li> <li>* Учебный план ДОУ</li> <li>* Рабочие планы (планы воспитательно-образовательной работы) педагогов в соответствии с ФГОС.</li> <li>* Расписание НОД, режим дня.</li> <li>* Акты готовности ДОУ к учебному году.</li> <li>* Журнал учёта проверок должностными лицами органов государственного контроля.</li> <li>Трудовые договора с работниками и срочные договора, дополнительные соглашения к трудовым договорам.</li> </ul>
--	---

### 3. Состав воспитанников и социальные особенности семьи.

Социальный портрет родителей МАДОУ с. Бедеева Поляна на 2014-2015 учебный год.

№	Критерии	Количество детей	Процент
1.	Всего полных семей	43	71
	Всего неполных семей	17	29
3.	Всего многодетных семей	11	18
4.	Всего опекаемых семей	-	-
5.	Всего неблагополучных детей	-	-
6.	Всего с родителями-инвалидами	-	-
7.	Всего с родителями пенсионерами – по возрасту, либо один из них.	-	-
8.	Семей, имеющих статус беженцев	-	-
9.	Всего семей, где родители:	60	100
	Служащие (магазины, офисы, фирмы, учреждения)	8	5
	Рабочие (заводы, фабрики, строители, водители)	40	26
	Домохозяйки	12	9
	Частные предприниматели	-	-
	Участники боевых действий	-	-
	Беженцы, переселенцы	-	-

## *Общая численность воспитанников*

Группы	Возраст	Количество детей	Количество мальчиков	Количество девочек
Младше-средняя	1,5 – 3 года	16	6	10
Младше-средняя	3 – 5 года	17	8	9
Старше-подготовительная	5 – 7 лет	27	11	16
Итого:		60	25	35

## *Характеристика семей воспитанников Учреждения.*

Сферами занятости семей воспитанников являются государственная служба, сфера услуг, предприниматели. Большинство семей среднеобеспеченные, относящиеся с пониманием к личному участию в создании условий для качественного ведения воспитательно-образовательного процесса.

Весь воспитательно - образовательный процесс осуществляется в тесном контакте администрации, педагогов и родителей. В МАДОУ ведётся систематическая и целенаправленная работа всего педагогического коллектива по взаимодействию с семьями воспитанников: проводятся Дни открытых дверей, родительские собрания, родители активно участвуют в мероприятиях дошкольного учреждения.

Родители получают полную и достоверную информацию о деятельности детского сада через размещение информации на официальном сайте, родительских встречах, информационных уголках. Хорошо зарекомендовали себя такие формы работы: выставки совместного творчества родителей и детей, активное участие в праздниках.

Исходя из анализа работы с родителями, перспективу взаимодействия видим в следующем:

1. Продолжение работы педагогов в консультационном режиме по вопросам воспитания и образования дошкольников.
2. Презентация деятельности детского сада, публикация новостей и информации на сайте ДОУ.

На информационном стенде для родителей размещены локальные акты и иные нормативные документы с которыми любой родитель может свободно ознакомиться.

## **4. Структура Управления ДОУ.**

Управление ДОО осуществляется в соответствии с Федеральным Законом «Об образовании в РФ», Уставом ДОО на принципах демократичности и открытости.

Учредителем образовательного учреждения является Администрация муниципального района Благовещенский район РБ. Функции и полномочия учредителя и собственника имущества ДОУ от имени муниципального образования осуществляет Администрация Муниципального района Благовещенский район Республики Башкортостан.

В течение 2 лет руководителем данного учреждения является – Горячева Татьяна Николаевна.

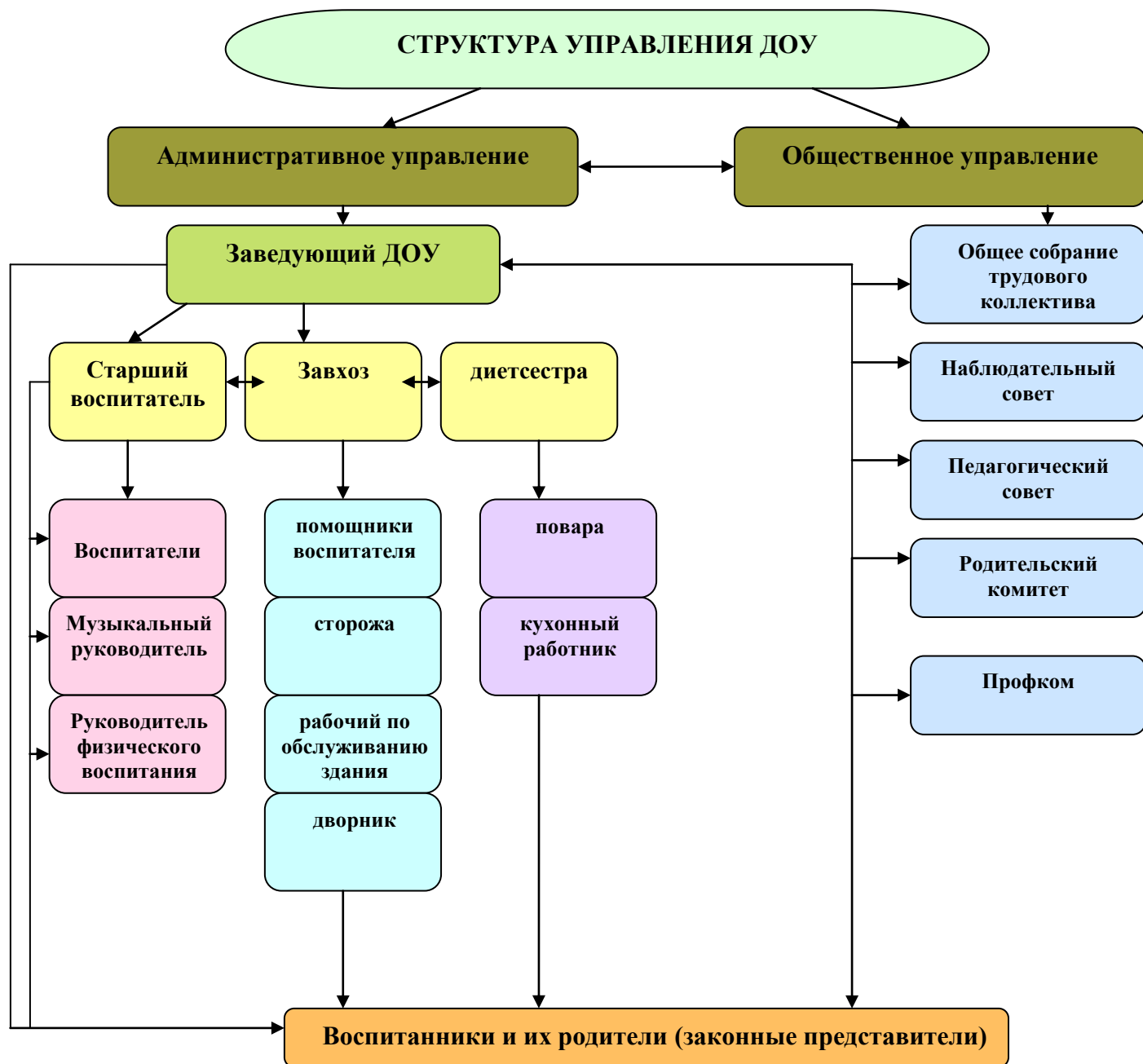
**Общее собрание трудового** коллектива вправе принимать решения. Решение, принятое Общим собранием Учреждения в пределах своей компетенции, не противоречащее действующему законодательству Российской Федерации и Республики Башкортостан, является обязательным для исполнения всеми работниками Учреждения.

**Педагогический совет** создан в целях развития и совершенствования образовательного процесса в ДОО. В состав Педагогического совета входят все педагогические работники, могут входить родители (законные представители) воспитанников.

**Наблюдательный совет** содействует осуществлению управленческих начал, развитию инициативы трудового коллектива; реализует право на самостоятельность Учреждения в решении вопросов, способствующих оптимальной организации образовательного процесса и финансово-хозяйственной деятельности; содействует расширению коллегиальных,

демократических форм управления и воплощения в жизнь государственно-общественных принципов.

Управление МАДОУ.	Управление МАДОУ осуществляется в соответствии с Законом Российской Федерации «Об образовании», законодательством Российской Федерации, Конвенцией о правах ребёнка, Уставом Учреждения и строится на принципах единоначалия и самоуправления, обеспечивающих государственно-общественный характер управления МАДОУ.
Распределение административных обязанностей в аппарате управления ДОУ.	Заведующий выполняет свои функции в соответствии с должностной инструкцией. Указания и распоряжения заведующего обязательны для всех участников образовательного процесса. В 2015 году прошла профессиональную переподготовку по теме «Менеджмент в системе образования». На втором уровне управление осуществляет старший воспитатель, завхоз, медсестра, которые взаимодействуют с соответствующими объектами управления. Третий уровень управления осуществляют музыкальный руководитель, руководитель физического воспитания, воспитатель и обслуживающий персонал. на этом уровне объектами управления являются дети и их родители. В структуре управления – старший воспитатель Новичкова Алефтина Владимировна, завхоз, общественные органы управления, диетсестра.
Основные формы координации деятельности аппарата управления ДОУ.	Основными формами координации деятельности аппарата управления являются: - общее собрание трудового коллектива; - педагогический совет; - родительский комитет.
Организация методической работы в педагогическом коллективе.	Методический кабинет: 1. Консультации. 2. Теоретические и практические семинары по воспитанию и развитию дошкольников. 3. Открытые занятия. 4. Аттестация. 5. Мониторинг развития детей. 6. Дни открытых дверей. 7. Мастер-классы. 8. Психолого-педагогические тренинги. 9. Семинары.



Отношения ДОО с родителями (законными представителями) воспитанников регулируются в порядке, установленном ФЗ «Об образовании в РФ», Федеральным государственным образовательным стандартом дошкольного образования (ФГОС ДО) и Уставом ДОО.

Локальные акты, являющиеся неотъемлемой частью Устава, определяют уровень взаимоотношений всех субъектов образовательного процесса: дети - родители - педагоги. Все локальные акты согласованы с Профсоюзным комитетом ДОО и одобрены решением Общего собрания трудового коллектива.

#### **Приоритетные задачи на 2015 - 2016 учебный год:**

1. Охрана жизни и здоровья детей.
2. Осуществление перехода на новую форму планирования воспитательно-образовательного процесса, соответствующую ФГОС с интеграцией образовательных областей.
3. Организация работы по внедрению проектного метода обучения и воспитания дошкольников для развития их познавательных и творческих способностей.

#### **5. Содержание образовательной деятельности.**

## Особенности образовательного процесса.

### Содержание обучения и воспитания детей

МАДОУ детский сад с. Бедеева Поляна реализует основную общеобразовательную программу дошкольного образования «От рождения до школы» под редакцией Н.Е.Вераксы, Т.С.Комаровой, М.А.Васильевой, соответствующую ФГОС ДО.

Коллектив дошкольной образовательной организации разработал «Образовательную программу дошкольного образования МАДОУ детский сад с. Бедеева Поляна» в соответствии с ФГОС ДО.

В течение учебного года использовались парциальные программы и технологии:

<i>Значение</i>	<i>Наименование</i>	<i>Автор</i>
<b>Комплексная программа</b>	Программа воспитания и обучения в детском саду «От рождения до школы»	Под ред. Н.Е.Вераксы, Т.С.Комаровой, М.А.Васильевой
	Программа развития речи детей дошкольного возраста	Ушакова О.С.
	Подготовка старших дошкольников обучению грамоте	Ельцова О.М.
	Практический курс математики для дошкольников «Игралочка», «Раз ступенька, два ступенька»	Петерсон Л.Г., Кочемасова Е.Е.
	Программа музыкального воспитания «Ладушки»	Каплунова, Новоскольцева
	Юный эколог. Программа экологического воспитания дошкольников.	Николаева С.Н.
	Физическая культура в детском саду. Система работы	Пензулаева Л.И.
	Программа по изобразительной деятельности в детском саду.	Швайко Г.С.
	Программа художественного воспитания, обучения и развития детей 2 - 7 лет «Цветные ладошки»	Лыкова И.А.
	Безопасность	Авдеева Н.Н., Князева Н.Л., Стёркина Р.Б.
<b>Парциальные федерального уровня</b>	Социально - нравственное воспитание детей от 5 до 7 лет	Н.В.Микляева, Ю.В.Микляева, А.Г.Ахтян
	Социально-эмоциональное развитие детей 3 - 7 лет	Пашкевич Т.Д.
	Комплексное развитие детей в процессе их общения с природой	Марченко Л.И.
	Земля отцов	Гасанова Р.Х.
	Музыка в детском саду	Мухаметзянова Р.К.
<b>Парциальные регионального уровня</b>	Программа по декоративной деятельности	Колбина А.В.

детей дошкольного возраста на основе  
башкирского народного декоративно-  
прикладного искусства

В ДОО созданы условия, обеспечивающие полноценное развитие личности детей во всех основных образовательных областях, а именно: в сфере социально-коммуникативного, познавательного, речевого, художественно-эстетического и физического развития личности детей на фоне их эмоционального благополучия и положительного отношения к миру, к себе и другим людям.

Создана образовательная среда, которая:

- 1) гарантирует охрану и укрепление физического и психического здоровья детей;
- 2) обеспечивает эмоциональное благополучие детей;
- 3) способствует профессиональному развитию вариативного дошкольного образования;
- 4) обеспечивает открытость дошкольного образования (сайт детского сада, совместные мероприятия с родителями/законными представителями, информационные стенды);
- 5) создает условия для участия родителей/законных представителей в образовательной деятельности.

Для успешной реализации образовательной программы ДОО обеспечиваются психолого-педагогические условия:

- 1) уважение взрослых к человеческому достоинству детей, формирование и поддержка их положительной самооценки, уверенности в собственных возможностях и способностях;
- 2) использование в образовательной деятельности форм и методов работы с детьми, соответствующих их возрастным и индивидуальным особенностям (недопустимость как искусственного ускорения, так и искусственного замедления развития детей);
- 3) построение образовательной деятельности на основе взаимодействия взрослых с детьми, ориентированного на интересы и возможности каждого ребенка и учитывающего социальную ситуацию его развития;
- 4) поддержка взрослыми положительного, доброжелательного отношения детей друг к другу и взаимодействия детей в специфических для них видах деятельности (игровой, экспериментальной, проектной и т.д.);
- 5) поддержка инициативы и самостоятельности детей в специфических для них видах деятельности;
- 6) возможность выбора детьми материалов, видов активности, участников совместной деятельности и общения;
- 7) защита детей от всех форм физического и психического насилия;
- 8) поддержка родителей/законных представителей в воспитании детей, охране и укреплении их здоровья, вовлечение семей непосредственно в образовательную деятельность.

Организованная образовательная деятельность осуществляется согласно учебному плану, утверждённому на педагогическом совете.

Базисный учебный план составлен в соответствии с требованиями СанПиН 2.4.1.3049-13 «Санитарно-эпидемиологическими требованиями к устройству, содержанию и организации режима работы дошкольных образовательных организаций», основной общеобразовательной программой дошкольного образования «От рождения до школы» под редакцией Н.Е.Вераксы, Т.С.Комаровой, М.А.Васильевой.

Базисный учебный план ориентирован на:

- ◆ принцип природосообразности,
- ◆ соблюдение особенностей развития и преемственности ведущих видов деятельности;
- ◆ единство педагогических норм, содержания и методики;
- ◆ соблюдение последовательной индивидуализации образовательного процесса.

## Учебный базисный план

№ п/п	Кол-во учебных недель в году	32							Примечание
		I Младшая группа	II Младшая группа	Средняя группа	Старшая группа	Подготовительная к школе группа	Логопедическая группа		
							Старшая группа	Подготовит к школе группа	
Наименование дисциплин									
1.	Познавательное развитие	1	1	1	1	1	2	2	Динами - ческая пауза между занятиям и 10 минут
2.	Развитие речи	2	1	1	1	1	1	1	
3.	Развитие речи. ПОГ	-	-	-	1	1	1	1	
4.	Познавательное развитие.ФЭМП	-	1	1	1	2	1	2	
5.	Музыка	2	2	2	2	2	2	2	
6.	Физическая культура в помещении и на прогулке	3 (1 из них на прогулке)	3 (1 из них на прогулке)	3 (1 из них на прогулке)	3 (1 из них на прогулке)	3 (1 из них на прог)	3 (1 из них на прогулке)	3 (1 из них на прогулке)	
7.	Художественное творчество. Рисование	1	1	1	1	2	2	2	
8.	Художественное творчество. Лепка	1	1	1	1	1	1	1	
9.	Художественное творчество. Аппликация	-	-	-	1	1	1	1	
10.	ПИД/ Аппликация	-	1	1	-	-	-	-	
11.	ПИД/Конструирование	-	-	-	1	1	1	1	
12.	Итого занятий в неделю	<b>10</b>	<b>11</b>	<b>11</b>	<b>13</b>	<b>15</b>	<b>15</b>	<b>16</b>	
13.	Длительность занятий по времени	10 мин	15 минут	20 минут	25 минут	30 минут	25 минут	30 минут	
14.	Астрономические часы в неделю по образовательной деятельности	10м*10/60м= <u>1ч42м</u> 20мин в день	15м*11/60м= <u>2ч45м</u> 33 мин в день	20м*11/60м= <u>3ч 40 м</u> 44 мин в день	25м*13/60м= <u>5ч 25м</u> 1ч 05м в день	30м*15/60= <u>7ч30м</u> 1ч 30 м в день	25м*15/60м= <u>6ч18м</u> 1ч 15м в день	30м*16/60= <u>8ч</u> 1ч36м в день	

Реализуемые программы помогают наиболее полному личностному развитию воспитанников, социально-адаптированных к жизни в современном обществе, дают возможность педагогам развивать свой творческий потенциал.

Приоритетным направлением в работе дошкольного учреждения является художественно-эстетическое и физическое развитие детей. Цель работы: развитие духовного и творческого потенциала каждого ребёнка, создание условий для его саморазвития; всестороннее развитие психических и физических качеств в соответствии с возрастными и индивидуальными особенностями.

Для укрепления здоровья детей, их физическому и психическому развитию в штатное расписание введена должность руководителя физического воспитания.

## 5.2. Принцип составления режима дня, учебного плана, расписания организации непосредственной образовательной деятельности и соблюдение предельно допустимой учебной нагрузки воспитанников.

Перечень НОД по возрастным группам (недельная нагрузка)

Расписание непосредственно-образовательной деятельности составлено в соответствии с СанПиН 2.4.1.3049-13 «Санитарно-эпидемиологическими требованиями к устройству, содержанию и организации режима работы дошкольных образовательных организаций» и содержанием основной общеобразовательной программы дошкольного образования «От рождения до школы» под редакцией Н.Е.Вераксы, Т.С.Комаровой, М.А.Васильевой.

Первая цифра – количество НОД в неделю. Общее время указано в минутах.

Вид НОД	1 младшая	2 младшая	Средняя	Старшая	Подготовит
	Кол /Мин	Кол /Мин	Кол /Мин	Кол /Мин	Кол /Мин
1. Физкультура	3 / 30	3 / 45	3 / 60	3 / 75	3 / 90
2. Познание, (конструирование), (ФЭМП)	1 / 10	3 / 45	3 / 60	3 / 75	4 / 120
3. Развитие речи (коммуникация)	2 / 10	1 / 15	1 / 20	2 / 50	2 / 60
4. Художественное творчество	2 / 20	2 / 30	2 / 40	3 / 75	3 / 90
5. Музыка	2 / 20	2 / 30	2 / 40	2 / 50	2 / 60
	10 /100мин	11 /165 мин	11 /220мин	13 /325мин	14 / 420 мин

Ф – Федеральный компонент - 80 %

В – Вариативная часть - 20 %

### Дневная нагрузка на ребенка с учетом двигательной активности

Вид деятельности (занятия по возрастам указаны в минутах)	Ранний возраст	Младшая группа	Средняя группа	Старшая группа	Подготовит группа
	2*10=20мин	3*15=45мин	3*20=60мин	3*25=75 мин	3*30=90 мин
Утренняя гимнастика	4 мин	6 мин	8 мин	10 мин	12 мин
Физкультминутки	2*2=4 мин	2*2=4 мин	2*2=4 мин	2*2=4 мин	2*4=8 мин
Подвижные игры на прогулке	5 мин	8 мин	10 мин	12 мин	14 мин
Физические упражнения после сна	2 мин	4 мин	4 мин	6 мин	6 мин
Индивидуальная работа	4 мин	5 мин	7 мин	8 мин	9 мин
Спортивные игры на прогулке 1 половину дня			10 мин	12 мин	15 мин
Оздоровительный бег (1 половина дня)		3 мин	4 мин	5 мин	6 мин
Совместная деятельность утром и вечером	В течение всего дня	2*15=30 мин	2*20=40 мин	2*25=50 мин	2*30=60 мин
Итого	39 мин	2 часа	2 часа 27 мин	3 часа 02 мин	3 часа 40 мин

Учебный план ДОУ составлен с учётом рекомендаций программы «От рождения до школы» под редакцией Н.Е. Вераксы, Т.С.Комаровой, М.А.Васильевой и других нормативных документов, регламентирующих воспитательно-образовательный процесс.

Режим дня соответствует возрастным особенностям детей и способствует их гармоничному развитию.

Ежедневная продолжительность прогулки детей составляет не менее 4 часов. Прогулку организуют два раза в день: в первой половине обеда, во второй половине дня – после полдника,



с учётом погодных условий. Во время прогулки с детьми проводится разнообразная деятельность: игры, наблюдения, эксперименты, труд и физические упражнения. Самостоятельная деятельность занимает в режиме не менее 3-4 часов.

Непосредственно-образовательная деятельность и режим дня определяется в соответствии с санитарно-гигиеническими требованиями и осуществляется в процессе организации различных видов деятельности.

В середине времени, отведённой на непосредственно-образовательную деятельность проводится физкультминутка. Перерывы между непрерывной образовательной деятельностью – не менее 10 минут. Продолжительность учебного года 33 недели.

В летний период учебные занятия не проводятся, увеличивается продолжительность прогулок, проводятся спортивные и подвижные игры, спортивные праздники, экскурсии, прогулки-походы, развлечения, выставки, конкурсы и др.

### 5.3. Анализ выполнения образовательной программы дошкольного образования, рабочих программ педагогов (планов воспитательно-образовательной работы).

Мониторинг образовательного процесса и детского развития за 2014-2015 учебный год показал, общий процент освоения программного материала по образовательным областям составляет:

Возрастные группы	Высокий уровень		Средний уровень		Низкий уровень	
	детей	%	детей	%	детей	%
Ясли -младшая «Грибок» - детей 16	6	38	7	44	3	19
Младше-средняя «Ягодка»-детей 17	7	41	8	47	2	12
Старше-подготовительная- детей 27	13	48	10	37	4	15
Итого:- детей 60	26	43	25	41	9	15

*Анализ уровня готовности детей к обучению в школе в 2014-2015 учебном году:*

Основная общеобразовательная программа	Число выпускников	Уровень готовности к школьному обучению		
		высокий уровень	готов	низкий уровень
«От рождения до школы» под редакцией Н.Е.Вераксы, Т.С.Комаровой, М.А.Васильевой	14	5	9	-
Рекомендация: занятие с логопедом			9	

### *Психологическая готовность детей подготовительной группы*

число выпускников	психологически готов	психологически не готов
14	14	-

### 5.4. Система контроля со стороны руководства ДОУ.

В ДОУ используются эффективные формы контроля:

- различные виды мониторинга; управленческий, методический, педагогический;
- скрининг-контроль состояния здоровья детей;

- социологическое исследование семей.

Оптимальное использование методов, средств, организационных форм управления, современных технологий обеспечили повышение качества образования, мотивацию персонала на личностное саморазвитие, самостоятельную творческую деятельность.

Детский сад имеет систему управления, в которой соответствующим образом определены уровни управления с установленными взаимосвязями по содержанию работы и по подчинению, определены способы подачи прямой и обратной информации. Линейными руководителями являются старший воспитатель, завхоз, медицинская сестра. Сфера контроля каждого распределяется по функциональным обязанностям, объединяющим определённые категории сотрудников: старший воспитатель руководит деятельностью воспитателей и специалистов, завхоз и медицинская сестра помощниками воспитателей и обслуживающим персоналом; медицинская сестра взаимодействует со старшим воспитателем и руководит другими сотрудниками в отношении соблюдения санитарных норм и правил при проведении педагогического процесса, содержании помещений и территории. Структура управления отражена в должностных инструкциях каждого работника. где в разделе «Взаимоотношения, связи» указано в какие взаимоотношения по должности он включается, выполняя свои должностные обязанности, кому подчиняется, перед кем ответственен, кем (чем) руководит.

#### **5.5. Методическая и научно-исследовательская (инновационная) деятельность.**

МАДОУ работает в режиме развития, что предполагает постоянный поиск инновационных форм организации воспитательно-образовательного процесса. Многие педагоги детского сада плодотворно осуществляют творческо-поисковую деятельность. В ДОУ разработаны: система комплексно-тематического планирования на учебный год, циклограмма планирования воспитательно-образовательной работы на неделю.

<b><i>Внедрение образовательных программ и педагогических технологий.</i></b>	
<i>Образовательная программа</i>	<i>Сроки внедрения</i>
Программа «От рождения до школы» под редакцией Н.Е.Вераксы, Т.С.Комаровой, М.А.Васильевой	2013-2015
<i>Педагогические технологии:</i>	
- сюжетно-игровые; - игровые; - проектный метод; - интегрированный подход; - проблемный метод обучения; - метод моделирования; - педагогика сотрудничества.	2013-2015
<i>Инновации в управленческой деятельности:</i>	
Делегирование полномочий и расширение степени участия сотрудников в управлении развитием ДОУ.	2013
Программа развития ДОУ.	2011-2015
Образовательная программа ДОУ	2014-2018
<i>Инновации в работе с педагогическими кадрами:</i>	
Разработка педагогами индивидуальных программ.	2015
<i>Инновации в содержании образования:</i>	
Комплексно-тематическое планирование на учебный год.	2012-2015
Циклограмма планирования воспитательно-образовательной деятельности.	2012-2015
Содержание непосредственно-образовательной деятельности.	2012-2015

Педагогический коллектив работает по Годовому плану, который соответствует целям и задачам ДОУ.

Основой для постановки годовых целей и задач является анализ результатов деятельности предыдущего учебного года. В годовом плане конкретизируются цели и задачи и планируется перечень конкретных мероприятий, сроки их выполнения, ответственные исполнители.

В МАДОУ разработано календарно-тематическое планирование воспитательно-образовательного процесса с конкретной группой детей в соответствии с основной образовательной программой.

Совокупность образовательных областей обеспечивает разностороннее развитие детей с учётом их возрастных и индивидуальных особенностей по основным направлениям: физическому, социально-личностному, познавательно-речевому и художественно-эстетическому развитию. При организации образовательного процесса учитываются принципы интеграции областей в соответствии с возрастными возможностями и индивидуальными особенностями воспитанников. Основной формой работы с детьми и ведущим видом деятельности для них является игра. Решение программных задач осуществляется в разных формах совместной деятельности взрослых и детей, включая режимные моменты, а также в самостоятельной деятельности детей.

В ДОУ разработана программа «Здоровый ребёнок» с целью сохранения и укрепления здоровья детей. Разработаны основные направления работы руководящим, педагогическим и медицинским персоналом:

1. Система эффективного закаливания
  2. Организация рациональной двигательной деятельности.
  3. Мониторинг (чистоты и свежести воздух в помещениях – регулярное проветривание, соблюдение температурного режима и одежды детей)
  4. Создание представлений о здоровом образе жизни
  5. Применение психогигиенических и психопрофилактических средств и методов.
  6. Коррекционно-педагогическая и лечебно-профилактическая работа с детьми.
- Взаимодействие областей «Здоровье» и «Физическое развитие» определяет общую направленность процесса оздоровления.

Непосредственно-образовательная деятельность по физической культуре проходит во всех группах 3 раза в неделю: 2 раза – в зале, 1 раз – на улице, вне времени отведённого на прогулку, что увеличивает пребывание детей на свежем воздухе.

Активно используются в работе здоровьесберегающие технологии: релаксация, гимнастика: дыхательная, для пальчиков, для глаз, лечебная, корригирующая; игротренинги и игротерапия; подвижные и спортивные игры; ритмическая гимнастика; использование нетрадиционного оборудования.

ДОУ активно взаимодействует со средней школой. Установлена взаимосвязь по преемственности дошкольной образовательной программы и программы начального общего образования. Имеется план совместных мероприятий. Дети подготовительной группы знакомятся с помещениями школы (класс, мастерская, библиотека, компьютерный класс, физкультурный зал, музей боевой славы), учителем. Учитель посещает родительские собрания в ДОУ, заранее знакомится с детьми.

Активно взаимодействует ДОУ и с социумом. Регулярно проводятся экскурсии в Дом культуры, дети участвуют в их концертах, специалисты проводят мероприятия в ДОУ. Проводятся экскурсии в больницу, клуб «Олимп».

Работа с родителями ведётся в разных формах: концерты и развлечения, дни открытых дверей, родительские собрания, индивидуальные беседы и консультации, семинары-практикумы, анкетирование, папки-раскладушки, регулярно оформляется информация в группах. Большую помощь оказывают родители в оснащении групп.

## **6. Кадровое обеспечение.**

### **6.1. Кадровое обеспечение учреждения.**

Персонал	Количество
Административный персонал	1
Педагогический персонал	5
Прочий персонал	11
Всего штат сотрудников	17

### **6.2. Кадровое обеспечение образовательного процесса.**

ДОУ укомплектовано кадрами полностью. Осуществляет руководство заведующий Горячева Татьяна Николаевна, имеющая высшее педагогическое образование. Качественный состав кадрового состава отражён в таблицах.

#### *Образовательный уровень педагогических работников.*

Годы	Всего	Высшее профессиональное		Среднее профессиональное		Не педагогическое		Заочное учиться	
		к-во	%	к-во	%	к-во	%	к-во	%
2014-2015 уч.г.	5	0	0	4	80	0	0	1	20

#### *Стаж работы педагогических работников.*

Годы	Всего	до 5 лет		5-10 лет		10-15 лет		15-20 лет		свыше 20 лет	
		к-во	%	к-во	%	к-во	%	к-во	%	к-во	%
2014-2015 уч.г.	5	1	20	0	0	0	0	0	20	4	80

#### *Квалификационная категория педагогических работников.*

Годы	Всего	Высшая		Первая		Соответствует		Не имеют	
		к-во	%	к-во	%	к-во	%	к-во	%
2014-2015уч.г.	5	0	0	1	20			4	80

### **6.3. Повышение квалификации педагогических работников.**

В ДОУ созданы условия для профессионального роста сотрудников:  
 - существует план - переподготовки и аттестации педагогических работников;  
 - ежегодно педагоги повышают своё мастерство в ходе прохождения аттестации, повышения квалификации, участие в конкурсах, районных методических объединениях.

В течение учебного года педагоги постоянно повышали свой профессиональный уровень через курсы повышения квалификации, самообразование: показ практической работы с детьми, участие в педагогических советах, семинарах-практикумах, консультациях, мастер-классах.

Внедрение федерального государственного образовательного стандарта и освоение детьми основной общеобразовательной программы дошкольного образования будет продолжено и в 2015-2016 учебном году.

## **7. Медицинское обслуживание. Организация питания детей.**

Медицинское обслуживание в ДОУ строится на основе нормативно-правовых документов:

- Приказ министерства образования РФ от 30.06.1992 года № 186/272 «О совершенствовании системы медицинского обеспечения детей в ДОУ».
- Санитарно-эпидемиологических правил СанПиН 2.4.1.3049-13 от 15.05.2013, № 26.
- Письма МО РФ от 14.03.2000г. № 65/23-16 «О гигиенических требованиях к максимальной нагрузке на детей дошкольного возраста в организованных формах обучения».
- Нормативным документом Министерства здравоохранения РФ – (Сборник технических нормативов; Сборник рецептур блюд и кулинарных изделий для предприятий общественного питания при образовательных школах»).

Медицинское обслуживание детей осуществляется Ильино-Полянской участковой больницей – врачом-педиатром.

Одной из первостепенных задач воспитательного процесса является физическое развитие дошкольников. Основные задачи по физическому воспитанию выделены во всех воспитательно-образовательных программах.

Формирование потребности здорового образа жизни у педагогов, родителей и детей – главная задача ДОУ.

В ДОУ реализация этой задачи направлена, прежде всего на обеспечение физического и психического совершенствования детей регламентируется соответствующей направленностью оздоровительного, воспитательного и образовательного направлений при соблюдении следующих условий:

- требуемый подбор физических упражнений;
- соответствующая данному возрасту методика занятий;
- квалифицированная работа персонала детского сада в процессе физического воспитания.

В ДОУ реализуются задачи оздоровительного, воспитательного и образовательного направления физического воспитания и развития детей:

- обеспечение качественной работы дошкольного учреждения по укреплению здоровья детей;
- обеспечение социального формирования личности ребёнка, развитие его творческих способностей;
- обеспечение усвоения систематизированных знаний, формирование двигательных умений и навыков, развитие двигательных способностей.

Педагоги ДОУ создают условия для различных видов двигательной активности детей в соответствии с их возрастными и индивидуальными особенностями.

В ДОУ имеется лицензированный медицинский кабинет, процедурный кабинет укомплектованный средствами для оказания первой медицинской помощи.

На протяжении всего периода пребывания ребёнка в детском саду обеспечивается не только охрана его здоровья, но и используются средства, способствующие совершенствованию и оздоровлению организма.

### **7.1. Оздоровительные мероприятия.**

- витаминизация 3-го блюда витамином С;

В целях профилактики заболеваний проводятся следующие мероприятия:

- \* в детский сад дети принимаются только со справкой от педиатра;
- \* закаливание воздухом и использование контрастных температур (воздушные ванны до и после сна);
- \* проветривание помещений в соответствии с санитарными нормами по графику;
- \* соблюдается температурный и питьевой режим;
- \* физкультурные занятия в зале и на улице;
- \* физкультминутки на всех занятиях;
- \* ежедневные прогулки на свежем воздухе.
- \* закаливание мокрой йодо-солевой дорожкой;
- \* полоскание зева водой комнатной температуры;
- \* элементарный точечный массаж, массаж ушных раковин, массаж стопы и ладошки.

## 7.2. Организация правильного питания.

Питание – один из важных факторов, обеспечивающих нормальное течение процессов роста, физического и нервно – психического развития ребенка. Ухудшение качества питания приводит к снижению уровня защитно-приспособительных механизмов детского организма и возможному увеличению аллергических реакций, способствует росту болезней органов пищеварения. Поэтому именно качеству питания в нашем детском саду уделяется повышенное внимание. Основными принципами организации питания в нашем учреждении являются:

- Соответствие энергетической ценности рациона энергозатратам ребенка.
- Сбалансированность в рационе всех заменимых и незаменимых пищевых веществ.
- Максимальное разнообразие продуктов и блюд, обеспечивающих сбалансированность рациона.
- Правильная технологическая и кулинарная обработка продуктов, направленная на сохранность их исходной пищевой ценности, а также высокие вкусовые качества блюд.
- Оптимальный режим питания, обстановка, формирующая у детей навыки культуры приема пищи.
- Соблюдение гигиенических требования к питанию (безопасность питания).

Количество приемов пищи в нашем детском саду – 4.

**Завтрак** – молочные каши: овсяная, рисовая, пшенная, гречневая, "дружба", суп молочный с макаронными изделиями. Каши чередуются с блюдами из натуральных яиц, творога. В качестве напитка – злаковый кофе, какао на молоке, батон с маслом, сыром, повидлом.

**2-ой завтрак** - с 10.00 до 10.30 детям подают фрукты или сок.

**Обед** – Первое горячее блюдо – щи, борщ, овощной суп, рыбный суп, суп с крупами или макаронными изделиями. Второе блюдо – мясное, рыбное, из птицы, из печени с гарниром и соусом молочным, томатным. Третье блюдо – компот из свежих фруктов, сухофруктов (курага, чернослив, изюм, шиповник).

**Усиленный полдник** – запеканка, выпечка, печенье, кондитерские изделия, молоко, пудинг, блюда из рыбы, овощей, омлет из натуральных яиц, молочные каши и супы, а также напиток – чай с лимоном, кисель.

Пищевые продукты, поступающие в детский сад, имеют документы, подтверждающие их происхождение, качество и безопасность; хранятся в кладовой с соблюдением требований Санитарно-эпидемиологических правил и нормативов и товарного соседства.

Питание организовано в соответствии с санитарно-гигиеническими требованиями и осуществляется в соответствии с перспективным 10-дневным меню.

Учитывая большое значение для правильного развития детей и повышения их сопротивляемости к различным заболеваниям, в первую очередь к ОРВИ, в нашем детском саду в течение уже многих лет проводится С - витаминизация третьих блюд. Выдача готовых блюд разрешается только после снятия пробы и оформления разрешения на их выдачу с внесением соответствующей записи в журнал бракеража готовой продукции. Снятие пробы проводится медицинской сестрой. Оценка качества проводится по каждому блюду в отдельности. При этом учитывается его внешний вид, консистенция, запах, цвет, вкус. Проба снимается непосредственно перед раздачей пищи.

- составление перспективного и ежедневного меню с учётом набора продуктов, содержащих необходимое количество белков, жиров, углеводов, калорий;

- питание осуществляется в соответствии с их возрастными, физиологическими потребностями и временем пребывания в детском саду, по утверждённым нормам и технологическим картам, позволяющим выдерживать все требования к приготовлению разнообразных детских блюд.

Контроль за качеством питания (разнообразием), витаминизацией блюд, закладкой продуктов питания, кулинарной обработкой, выходом блюд, вкусовыми качествами пищи, санитарным состоянием пищеблока, правильностью хранения, соблюдением сроков реализации продуктов возлагается на диетическую сестру и повара.

### 7.3. Медико-профилактическая (осуществляется медперсоналом):

- контроль за соблюдением санитарно - гигиенических норм, правил;
- профилактические медицинские осмотры;- витаминизация;
- закаливание;
- нормализация сна и питания;
- диспансеризация;
- проведение профилактических прививок;
- осмотр заболевших детей.

### *Охрана и укрепление здоровья детей*

Охрана и укрепление здоровья детей, формирование привычки к здоровому образу жизни – были и остаются первостепенной задачей детского сада. Это приоритетные направления государственной политики в области образования. В решении этого вопроса принимают участие весь персонал детского сада.

В рамках данного социального заказа коллективом ДОО:

- Разработана модель здоровьесбережения и формирования здорового образа жизни детей;

### **Здоровьесберегающие технологии в ДОО**

Формы работы	Время проведения в режиме дня, возраст детей	Особенности методики проведения	Ответственные
Технологии сохранения и стимулирования здоровья			
Остеопатическая гимнастика	После сна в постелях каждый день. Старшая и подготовительная к школе группы	«Технологическая» простота применения, взаимное дополнение методов при отсутствии дублирующего воздействия и взаимное усиление эффекта	Воспитатель
Логоритмика	Один раз в неделю во второй половине дня. музыкальный зал, начиная	Развитие чувства ритма посредством музыки «Логоритмика для малышей»	Музыкальный руководитель

	со средней группы	М.Ю.Картушина	Воспитатель
Игровой час (бодрая гимнастика)	После сна в группе каждый день. Первая и вторая младшая группы	Комплекс, состоящий из подвижных игр, игровых упражнений, основных движений	Воспитатели
Динамические паузы	Во время занятий 2-5 мин по мере утомляемости детей, начиная со второй младшей группы	Комплексы физкультминуток могут включать дыхательную гимнастику, гимнастику для глаз	Воспитатели
Подвижные и спортивные игры	Как часть физкультурного занятия, на прогулке, в группе со средней степенью подвижности, ежедневно. Все возрастные группы	Игры подбираются в соответствии с программой по возрасту детей. Используются только элементы спортивных игр	Руководитель физвоспитания, музыкальный руководитель, воспитатели
Пальчиковая гимнастика	С младшего возраста индивидуально, с подгруппой и всей группой ежедневно	Рекомендуется детям с речевыми проблемами. Проводится в любой удобный отрезок времени	Воспитатели
Дорожки здоровья	После сна вся группа ежедневно, начиная с младшего возраста. На физкультурном занятии	Обучение правильной ходьбе, формирование правильной походки	Воспитатели, руководитель физвоспитания
Гимнастика для глаз	Ежедневно по 3-5 мин в любое свободное время, в зависимости от интенсивности нагрузки, начиная с младших групп	Рекомендуется использование наглядного материала, показ педагога	Воспитатели
Дыхательная гимнастика	В разных формах физкультурно-оздоровительной работы, начиная с младшего возраста	Проветривание помещения и обязательная гигиена полости носа перед проведением процедур	воспитатели

### Технологии обучения здоровому образу жизни

Физкультурные занятия	Три раза в неделю в музыкальном зале, в группе, на улице, начиная с раннего дошкольного возраста	Занятия проводятся в соответствии с программами: Глазырина Л.Д. «Физическая культура- дошкольникам», Пензулаева Л.И. «Физическая культура в детском саду»	Руководитель физвоспитания, воспитатели
Утренняя гимнастика	Ежедневно, в музыкальном зале, в группе. Все возрастные группы	Комплексы подбираются в соответствии с возрастными особенностями детей	Воспитатели



Спортивные игры	Один раз в неделю на спортивной площадке, начиная со старшего дошкольного возраста. Подгруппа	Многоплановая деятельность, где наряду с техникой обращения со спортивным инвентарем требуется физическая выносливость, волевое напряжение и значительное усилие мысли.	Руководитель физвоспитания
Занятия по валеологии	Один раз в неделю в режимных процессах, как часть и целое занятие по познанию, начиная со второй младшей группы	«ОБЖ» Стеркина Р.Б. «Познай себя» Гловина В.Ф.	Воспитатели
Точечный самомассаж	Сеансы или в различных формах физкультурно-оздоровительной работы	Проводится по специальной методике, показан детям с частыми ОРЗ. Используется наглядность	Старшая медсестра, воспитатели
Физкультурные досуги, праздники	Один раз в квартал в музыкальном зале, в группе, на прогулке, начиная с младшего дошкольного возраста	Эффективная форма активного отдыха. Развивает физические качества, формирует социально-эмоциональное развитие	музыкальный руководитель, воспитатели, руководитель физвоспитания
Музыкотерапия	Сеансы по 10-13 человек в группе во второй половине дня в музыкальном зале. Старший дошкольный возраст	Можно использовать спокойную классическую музыку(П.И.Чайковский, С.В.Рахманинов), звуки природы	Воспитатели, музыкальный руководитель

- Составлен гибкий режим дня на холодный и теплый период года в соответствии с возрастными возможностями ребенка и требованиями СанПин 2.4.14.3049-13 «Санитарно-эпидемиологическими требованиями к устройству, содержанию и организации режима работы дошкольных образовательных организаций» ;
- Отработан режим двигательной активности;
- Проводятся закаливающие процедуры и оздоровительные мероприятия;
- Осуществляется контроль за максимальной нагрузкой на детей в организованных формах обучения;
- Обеспечена благоприятная гигиеническая обстановка для культурно-гигиенического воспитания детей;
- Создана атмосфера психологического комфорта;
- Совместными усилиями родителей и сотрудников учреждения обеспечивается безопасность детей.

### ***Медицинское обслуживание***

Медицинское обслуживание в ДОУ осуществляется на основе следующих нормативно - правовых документов:

- Федеральных законов и Постановление правительства
- Конвенции о правах ребенка
- Конституции РФ и РБ
- ФЗ «Об образовании в РФ»

В данный момент должность медицинской сестры находится на вакансии.

В нашем детском саду имеется медицинский блок состоящий из:

- медицинского кабинета
- прививочного кабинета
- изолятора

Для наиболее эффективной организации оздоровительных и профилактических мероприятий в качестве одного из основных приемов работы персонала используется мониторинг состояния здоровья детей.

Разделы и направления работы	Формы работы
1. Использование вариативных режимов дня и пребывания ребенка в ДОУ	<ul style="list-style-type: none"><li>- щадящий режим дня;</li><li>- индивидуальный режим дня;</li><li>- коррекция учебной нагрузки.</li></ul>
2. Психологическое сопровождение развития	<ul style="list-style-type: none"><li>- психолого-педагогическая поддержка ребенка в адаптационный период;</li><li>- создание психологически комфортного климата в ДОУ;</li><li>- личностно-ориентированный стиль взаимодействия педагогов и специалистов с детьми;</li><li>- изучение особенностей развития и социализации детей;</li><li>- развитие эмоциональной сферы детей с целью профилактики психосоматических заболеваний;</li><li>- развитие саморегуляции и социальной компетентности;</li><li>- коррекция познавательной сферы;</li><li>- консультации для родителей по преемственности воспитания детей и ухода за ними.</li></ul>
3. Разнообразные виды организации режима двигательной активности ребенка: 1) регламентированная деятельность  2) частично регламентированная деятельность  3) нерегламентированная деятельность	<ul style="list-style-type: none"><li>- утренняя гимнастика;</li><li>- физкультминутки, физкультпаузы;</li><li>- гимнастика с элементами самомассажа и дыхательной гимнастики;</li><li>- физкультурные занятия в зале и на воздухе;</li><li>- подгрупповые и индивидуальные занятия с варьированием физической нагрузки с учетом исходного уровня здоровья и индивидуальных особенностей ребенка.</li><li>- спортивные праздники;</li><li>- спортивные игры;</li><li>- спортивные досуги;</li><li>- спортивные упражнения на воздухе.</li><li>- самостоятельная двигательная деятельность детей в помещении и на прогулке.</li></ul>
4. Работа с детьми по формированию основ гигиенических знаний и здорового образа жизни	<ul style="list-style-type: none"><li>- развитие представлений и навыков здорового образа жизни и поддержания здоровья;</li><li>- занятия на тему «Познай себя»;</li><li>- воспитание общих и индивидуальных гигиенических навыков, интереса и любви к физической активности;</li></ul>
5. Оздоровительное и лечебно-профилактическое сопровождение 1) профилактические мероприятия	<ul style="list-style-type: none"><li>- мероприятия, направленные на снятие адаптационного синдрома;</li><li>- дыхательная гимнастика;</li><li>- бодрящая гимнастика;</li><li>- Фитотерапия;</li><li>- витаминотерапия;</li><li>- соответствие одежды ребенка температурному режиму в группе и на улице;</li></ul>

2) общеукрепляющие мероприятия	<p>- режим проветривания и оптимизации вентиляции во время дневного сна;</p> <p>Закаливание естественными физическими факторами:</p> <ul style="list-style-type: none"> <li>- умывание рук до локтя водой в течение года с постепенным понижением температуры;</li> <li>- полоскание полости рта и глотки кипяченной водой комнатной температуры, водно–солевым раствором, травами, обладающими антисептическими свойствами, после приема пищи;</li> <li>- местные и общие воздушные ванны;</li> <li>- световоздушные и солнечные ванны в весенне-летний сезон, водные процедуры летом;</li> <li>- физкультурные занятия и игры на свежем воздухе;</li> <li>- режим сквозного и одностороннего проветривания в течение дня;</li> </ul>
6. Организация питания	- сбалансированное питание в соответствии с действующими натуральными нормами

Медицинский блок расположен на первом этаже, содержится в надлежащем состоянии и соответствует требованиям СанПиН 2.4.1.3049-13 «Санитарно-эпидемиологическими требованиями к устройству, содержанию и организации режима работы дошкольных образовательных организаций».

**7.4. Физкультурно-оздоровительная, спортивно-досуговая** (осуществляется воспитателями, руководителем физического воспитания):

- физкультурные занятия;
- гимнастика;
- физминутки;
- динамические паузы;
- дни здоровья;
- спортивные праздники и развлечения;
- спортивные игры, соревнования;
- самостоятельные физкультурные занятия.

**7.5. Санитарно-просветительная работа среди родителей, педагогов и других сотрудников детского сада:**

Сотрудничество с семьей строится по двум направлениям:

1. Вовлечение родителей в воспитательно-образовательный процесс, организованный ДОУ (участие в праздниках, развлечениях).
2. Повышение психолого-педагогической культуры родителей осуществляется через консультации, семинары практикумы, родительские собрания, через сайт ДОУ.

В дошкольном учреждении по этому направлению проведены следующие конкурсы и выставки: «Осенние нотки» «Волшебные краски весны», «Очень умелые ручки», «Чудо урожай». «Расту здоровым». Такое взаимодействие улучшает педагогическое сотрудничество. Педагогический коллектив строит свою работу по воспитанию и развитию детей в тесном контакте с семьей.

Взаимодействие ДОУ с семьей реализовывали следующими аспектами: принципами работы с родителями, методами изучения семьи и педагогического воздействия на семьи воспитанников. Потребности родителей в знаниях реализовывали через разные формы работы. Эта работа планировалась и выполнялась как в целом по дошкольному учреждению, так и в каждой возрастной группе. Удачно зарекомендовали себя такие формы, как: родительские собрания,

тематические утренники, КВН- викторины, родительский комитет, консультации, школа для родителей.

Самой активной формой в этом учебном году можно считать по прежнему родительскую конференцию, на которой подводятся итоги работы коллектива за учебный год, с практическим показом деятельности детей.

Очень интересной и увлекательной формой работы с семьей зарекомендовали себя семейные праздники и конкурсы.

Родители имеют возможность ежедневно знакомиться с ходом воспитательно-образовательного процесса в группе в течение дня, периодически отслеживать усвоение знаний детьми в групповых журналах учета занятий, где отражается также и индивидуальная работа с детьми.

По результатам анкетирования родителей по оценке деятельности нашего ДОО: 100 % родителей удовлетворены нашей работой.

### **7.6. Формирование потребности в здоровом образе жизни у детей:**

- развитие представлений о строении своего тела;
- обучение уходу за собственным телом;
- формирование представлений о том, что является полезным и вредным для здоровья;
- формирование представлений об экологии окружающей среды;
- формирование потребности в ежедневных занятиях спортом;
- развитие представлений о здоровой пище, о витаминах, о вреде и пользе отдельных видов продуктов.

### **7.7. Коррекционная работа по исправлению недостатков и нарушений физического и психического развития.**

Материально-техническое оснащение и оборудование, пространственная организация, среда детского сада соответствует СанПиН и обеспечивает качественную организацию работы с детьми раннего и дошкольного возраста. В процессе обучения осуществляется развитие крупной и мелкой моторики детей, закаливание с использованием йодо - солевых дорожек, обширное умывание, ходьба босиком, солнечные и воздушные ванны, прогулки на свежем воздухе. Профилактические и оздоровительные мероприятия проводятся постоянно, в зависимости от сезона.

Деятельность педагогов строится на основе интересов детей и родителей и включает в себя всевозможные направления спортивной и физкультурно-оздоровительной работы. Она призвана всемерно способствовать укреплению здоровья детей, повышению их работоспособности. Для гармоничного воспитания таких качеств как выносливость, гибкость, сила, быстрота, ловкость, скорость организуются различные формы формирования и отслеживания этих качеств. Поэтому основной целью деятельности педагогов является воспитание у детей устойчивого интереса, потребности к систематическим занятиям физической культурой, спортом, здоровому образу жизни.

Территория ДОО оборудована прогулочными площадками в соответствии с СанПиН, цветниками, зелёными насаждениями.

Детский сад имеет типовой пищеблок, оснащённый необходимым современным оборудованием, всё оборудование исправно. находится в рабочем состоянии.

Анализ состояния здоровья детей, оценка эффективности профилактических и оздоровительных мероприятий осуществляют воспитатели.

В течение года в работе с детьми всех возрастных групп, под медицинским контролем. с учётом состояния здоровья каждого ребёнка применялись следующие технологии сохранения и стимулирования здоровья:

- динамические паузы во время занятия;
- контрастные воздушные ванны;
- ходьба босиком;

- облегчённая форма одежды детей;
- обширное умывание рук до локтей прохладной водой;
- полоскание рта и горла прохладной водой;
- подвижные и спортивные игры;
- пальчиковая гимнастика;
- гимнастика для профилактики плоскостопия;
- дыхательная гимнастика;
- самомассаж;
- ленивая гимнастика (бодрящая) после сна.

### *Мониторинг здоровья детей.*

Показатели		2013 - 2014 г.	2014 - 2015 г.
Среднесписочное количество детей		56	60
Число дней пропущенных по болезни		568	461
Всего случаев заболевания		312	278
Из них в (%):	простудных	239	164
	инфекционных	-	-
	прочие	73	114

При организации физкультурных занятий и подвижных игр педагоги реализуют индивидуальный подход к детям, формируют группы детей на основе состояния их здоровья и темпов физического развития, их функционального состояния в соответствии с медицинскими показаниями, стремятся пробудить у каждого ребёнка интерес к занятиям или спортивной игре, используя знания о его индивидуальных склонностях и особенностях. Большое значение уделяется становлению у детей ценностей здорового образа жизни, развитию у детей навыков личной гигиены. Педагоги ДОО привлекают родителей к формированию у ребёнка ценностей здорового образа жизни. Создают условия для творческого самовыражения детей в процессе физической активности. выделяют время для свободной двигательной активности детей на физкультурных занятиях, на прогулке, в свободное время в групповом помещении.

Двигательная деятельность вызывает у детей комфортное состояние.

Занятия по физической культуре в разных группах проводятся в соответствии возрастными особенностями детей с использованием новых технологий, с учётом сезона.

Воспитатели уделяют много внимания двигательной активности детей, которая проходит в игровых действиях. На занятиях используется: психогимнастика, самомассаж рук, ног, элементы релаксации, эмоциональные паузы, что положительно влияет на самочувствие детей.

## **8. Условия для осуществления образовательного процесса.**

**8.1. Наличие диагностической комиссии,** работающей на междисциплинарной основе (педагоги, руководитель по физическому воспитанию, музыкальный руководитель, медицинская сестра). Суть деятельности: сбор банка данных об уровне развития и здоровья ребёнка на момент поступления в детский сад, систематическое наблюдение за развитием, фиксация достижений и трудностей, выработка рекомендаций педагогам по постройке УВП, а родителям по организации воспитания детей в семье.

**8.2. Разработана система мер по адаптации детей** в условиях жизни в ДОО. В итоге её применения получены хорошие результаты, дети в основном проходят адаптацию в лёгкой форме.

### **8.3. Качество материально-технического и информационного обеспечения.**

Организация предметно-пространственной среды в ДОУ выстраивается в соответствии с принципами построения предметно-развивающей среды на основе программы «От рождения до школы» под редакцией Н.Е.Вераксы, Т.С.Комаровой, М.А.Васильевой., региональной программы Фазлыевой Ф.Н. Мой край – Башкортостан., и «Концепции построения развивающей среды» (по В.А.Петровскому), соответствующей личностно-ориентированной модели взаимодействия с дошкольниками.

Группы, зал, кабинеты оснащены необходимым оборудованием, которое постепенно пополняется.

Согласно программе развития ДОУ и требованиям ФГОС, одной из основных задач формирования социально-образовательного пространства является совершенствование образовательной среды, т.е. совокупность условий оказывающих влияние на развитие ребёнка в детском саду. на состояние его психического и физического здоровья, успешность его дальнейшего обучения, а также на деятельность всех участников образовательного процесса.

В качестве основных компонентов, влияющих на качество образовательного процесса в ДОУ мы выделили:

- оснащённость педагогического процесса учебно-методическими материалами;
- взаимодействие участников образовательного процесса;
- оформление предметно-пространственной среды ребёнка.

Разнообразная предметно-развивающая среда включает компоненты, необходимые для полноценного физического, эстетического, познавательного и социального развития воспитанников. Она инициирует познавательную и творческую активность детей, предоставляет ребёнку свободу выбора форм активности, обеспечивает содержание разных форм детской деятельности, безопасна и комфортна, соответствует интересам, потребностям и возможностям каждого ребёнка, обеспечивает гармоничное отношение ребёнка с окружающим миром.

### **8.4. Информационно-техническое обеспечение воспитательно-образовательного процесса.**

Сеть и сетевое оборудование представлено в ДОУ оргтехниккой: компьютеры, принтер, видеомэгафнофон, DVD-плеер, телевизоры, проектор, магнитофоны.

### **8.5. Обеспечение безопасности образовательного пространства.**

В ДОУ проделана определённая работа по обеспечению безопасности жизнедеятельности работников, воспитанников во время воспитательно-образовательного процесса:

1. Приказом заведующего на начало учебного года назначены ответственные за организацию работы по охране труда, противопожарной безопасности, электробезопасности, правилам дорожного движения. Разработаны новые инструкции по охране труда.
2. Своевременно организовано обучение и проверка знаний требований охраны труда вновь поступивших работников МАДОУ.
3. Организовано обучение работающих и воспитанников в МАДОУ мерам обеспечения пожарной безопасности.
4. Проводятся тренировочные мероприятия по эвакуации воспитанников и всего персонала.
5. Своевременно проводятся инструктажи по охране труда и пожарной безопасности с работниками, с обязательной регистрацией в журнале инструктажа по охране труда на рабочем месте.
6. Разрабатываются мероприятия по предупреждению травматизма, дорожно-транспортных происшествий, несчастных случаев, происходящих на улице, воде, спортивных мероприятиях и т.д. Осуществляется трёхступенчатый контроль за состоянием работы по ОТ с ведением журнала общественного контроля.
7. Проведён общий технический осмотр здания, проверка сопротивления изоляции электросети и заземления оборудования, проверка исправности электророзеток, электрооборудования, наличие в электросетях предохранителей и оголённых проводов,

своевременно проведены испытания электрических перчаток и инструментов с изолированными ручками, имеются протоколы испытаний.

8. Приобретены перчатки для работы с дезрастворами. Перезаряжены огнетушители. Приобретены моющие и дезинфицирующие средства.
9. Принимаются меры антитеррористической защищённости:
  - в ночное время и в выходные дни охрана детского сада осуществляется силами штатных сторожей;
  - разработаны новые инструкции для должностных лиц при угрозе проведения теракта или возникновения ЧС, функциональные обязанности ответственного лица за выполнение мероприятий по антитеррористической защите объекта, Положение «Об организации пропускного режима в МАДОУ».
  - 2 раза в год проводится инструктаж по антитеррористической безопасности.

Основным нормативно-правовым актом, содержащим положение об обеспечении безопасности участников образовательного процесса является Закон РФ «Об образовании», который в п.3 ч.3. ст.32 устанавливает ответственность образовательного учреждения за жизнь и здоровье воспитанников и работников учреждения во время образовательного процесса.

Основными направлениями деятельности администрации детского сада по обеспечению безопасности в детском саду является:

- пожарная безопасность;
- антитеррористическая безопасность;
- обеспечение выполнения санитарно-гигиенических требований;
- охрана труда.

В течение 2014-2015 учебного года поддерживались в состоянии постоянной готовности первичные средства пожаротушения: огнетушители и т.д. Соблюдаются требования к содержанию эвакуационных выходов. Согласно акту проверки по подготовке учреждения к новому учебному году нарушений требований пожарной безопасности в детском саду не выявлено.

В целях соблюдения антитеррористической безопасности в детском саду установлен сигнал тревожной кнопки. В начале учебного года издан приказ об организации охраны пропускного режима работы в здании и на территорию ДОУ, который доводится до каждого сотрудника учреждения.

Главной целью по охране труда в ДОУ является создание и обеспечение здоровых и безопасных условий труда воспитанников и организованного отдыха, создание оптимального режима труда, обучения и организованного отдыха.

## **9. Результаты образовательной деятельности. Достижения педагогического коллектива.**

### **9.1. Результаты образовательной деятельности.**

За учебный год было проведено четыре педагогических совета по проблемам развития профессиональной компетентности педагогов в решении задач внедрения ФГОС в деятельность ДОУ, активного использования проектной деятельности в работе, определение перспектив образовательной деятельности ДОУ в новом учебном году.

Педагоги ДОУ работали на семинарах, семинарах-практикумах, мастер-классах проводимых в ДОУ: «Охрана и укрепление здоровья детей», «Проектная деятельность как одна из форм организации совместной образовательной деятельности», «Развитие музыкальных способностей детей в различных видах музыкальной деятельности». В течение года в коллективе проводились:

- инструктажи «Охрана труда для сотрудников ДОУ», «Охрана жизни и здоровья детей дошкольного возраста», «Пожарная безопасность», «Безопасность труда на рабочем месте» (заведующий);
- консультации для педагогов: «Сюжетно-ролевая игра как основа социального развития ребенка», Организация исследовательской деятельности с дошкольниками; открытые и

аттестационные мероприятия, тематические, календарные, народные праздники, выставки, занятия, конкурсы.

## 10. Финансовая деятельность.

### Расход денежных средств учреждением

Наименование показателей	№ строки	Фактически
1	2	3
Объем средств организации – всего (сумма строк 02, 06)	01	3880,5
в том числе: бюджетные средства – всего (сумма строк 03-05)	02	3 720,8
в том числе бюджета:		
федерального	03	
субъекта Российской Федерации	04	1 727,6
местного	05	1993,2
внебюджетные средства (сумма строк 07, 08, 10-12)	06	159,7
в том числе средства:	07	
организаций	08	
населения	09	130,0
из них родительская плата	10	29,7
внебюджетных фондов		

Во исполнение постановления Правительства РБ «О порядке обращения, условиях и выплаты компенсации части родительской платы за содержание ребенка в государственных и муниципальных образовательных учреждениях, реализующих основную образовательную программу дошкольного образования на территории Республики Башкортостан» от 26.01.2007 г. устанавливается следующий порядок назначения и выплаты компенсации части родительской платы за содержание ребенка в детском саду:

Получателем компенсации части родительской платы является один из родителей (законных представителей), внесших родительскую плату за содержание ребенка в дошкольном учреждении. Компенсация части родительской платы устанавливается в размере:

- 20% размера внесенной родительской платы – на первого ребенка
- 50% размера внесенной родительской платы – на второго ребенка
- 70% размера внесенной родительской платы – на третьего ребенка и следующих детей

При определении размера компенсации в семье учитываются:

Дети, находящиеся на иждивении и не достигшие 18-летнего возраста, в том числе находящиеся на излечении в больницах, детских санаториях, а также дети, за содержание которых в которых в школах - интернатах родители вносят частичную плату;

Дети в возрасте от 18 - 23 лет (не состоящие в браке), обучающиеся по очной форме обучения, в том числе в негосударственных образовательных учреждениях, независимо от факта совместного проживания с родителями;

Дети, находящиеся под опекой; пасынки и падчерицы, проживающие в семье, если они не учтены в семье другого родителя; приемные дети, воспитывающиеся в приемных семьях.

## 11. Основные сохраняющиеся проблемы и направления ближайшего развития.



Анализ деятельности за 2014-2015 учебный год показал, что учреждение функционировало стабильно.

Выявлены причины недостатков в реализации годовых задач и на основе этого определены задачи на новый учебный год.

Наиболее успешными в деятельности ДООУ за год можно обозначить следующие показатели:

1. Воспитательно-образовательное направление:

- Приведение нормативно-правовой базы в соответствие действующему законодательству РФ, оформление локальных актов.

- Наличие собственной программы и методической разработки.

- Сформированность предметно-развивающей среды в группах (частично) в соответствии с рекомендациями Образовательной программы.

- Реализация Образовательной программы ДООУ.

2. Благоустройство:

- Благоустройство территории дошкольного учреждения.

- Косметический ремонт здания.

3. Оценка внутреннего потенциала выявила следующие слабые стороны деятельности коллектива:

- Недостаточное привлечение внебюджетных средств, отсутствие платных образовательных услуг.

#### **Основные направления деятельности коллектива в новом учебном году станут:**

- Повышение качества работы ДООУ в современных условиях. Повышение профессионального уровня педагогов, их мотивации к профессиональному росту;

- Продолжение проектной деятельности, активное привлечение не только родителей, но и социума.

- Привлечение родителей (семей) воспитанников в образовательный процесс ДООУ, используя современные формы сотрудничества.

- Работа по модернизации основной образовательной программы дошкольного образовательного учреждения.

- Повышение имиджа ДООУ через участие в конкурсах, соревнованиях, выставках района, республиканских, российских.

- Обогащение методическими пособиями, литературой, демонстрационным материалом в соответствии с требованиями ФГОС.

- Укрепление и улучшение материально - технического обеспечения образовательного процесса в связи с требованиями ФГОС.

- Овладение педагогами современными образовательными программами и технологиями, обеспечивающими творческую самостоятельность в решении задач дошкольного воспитания и образования.

- Улучшение образовательного процесса путём перехода к использованию инновационных педагогических технологий в образовательном процессе.